



LE COMPOSTAGE



UNE QUESTION SUR LE COMPOSTAGE,
LE TRI OU UN AUTRE DÉCHET ?
CONTACTEZ-NOUS !

2 route de St Paul — 26700 Pierrelatte
04 75 96 06 12 — infotri@ccdsp.fr — www.ccdsp.fr

CE QU'ON MET DEDANS

50 à 70% MATIÈRES HUMIDES/VERTES
(=apport azoté)

- Déchets de cuisine**
 - Épluchures fruits et légumes
 - Aliments abîmés
 - Petits déchets de viandes et de poissons, croûtes de fromage (à enfouir dans le composteur)
 - Coquilles crustacé (à broyer)
 - Restes de repas
- Déchets de jardin**
 - Marc de café et thé
 - Végétaux jeunes, fleurs fanées, restes de potager ou de jardin d'agrément

50 à 30% MATIÈRES SÈCHES/BRUNES
(=apport carboné)

- Déchets de maison**
 - Boîtes d'œuf et cartons (sans impression couleurs)
 - Serviettes en papier
 - Mouchoirs, essuie-tout
 - Coquilles d'œuf
 - Coques de noix, noisettes, etc.
- Déchets de jardin**
 - Feuilles mortes
 - Plantes sèches
 - Broyat de bois, pailles
 - Boîtes d'œuf et cartons (sans impression couleurs)
 - Lièges
 - Cartons
 - Boîtes
 - Boîtes
 - Boîtes

AVEC PRÉCAUTION
(quand le végétal se dégrade bien)

- Petits déchets de viandes et de poissons, croûtes de fromage (à enfouir dans le composteur)
- Coquilles crustacé (à broyer)
- Restes de repas

NON

- Pain
- Étiquettes de fruits Élastiques
- Sacs plastiques même biodégradable
- Litières animaux
- Terre, sable et charbon de bois
- du barbecue
- Cendres de cheminée
- Poussières d'aspirateur
- Matériaux synthétiques
- Fer et métaux

TRUCS ET ASTUCES

REMUER POUR AÉRER, ET AJOUTER DE LA MATIÈRE SÈCHE

ARROSER POUR HUMIDIFIER RÉDUIRE LES APPORTS DE MATIÈRE SÈCHE

😊

- des odeurs ?
- beaucoup de mouches ou de moucheron ?
- compost trop tassé ? (décomposition lente)
- compost pâteux ?

😞

- des champignons ? (filaments blanchâtres)
- des fourmis ?
- compost trop sec ? (décomposition lente)

👍

- Couper en petits morceaux pour une dégradation plus rapide.
- Le compost c'est facile à faire !
- Le compost sent bon comme la forêt.
- Ça peut être fait toute l'année.
- En automne, prévoir la réserve de matière sèche pour toute l'année
- Pour vos tontes de gazon, faites-les sécher et utilisez les comme paillis pour protéger et fertiliser votre sol.
- Le compost peut aussi être fait en appartement.

👎

- Le compost sent mauvais
- Le compost est trop humide
- Le compost est trop sec
- Le compost est trop tassé
- Le compost est trop mou
- Le compost est trop dur
- Le compost est trop lent
- Le compost est trop rapide
- Le compost est trop chaud
- Le compost est trop froid
- Le compost est trop humide
- Le compost est trop sec
- Le compost est trop tassé
- Le compost est trop mou
- Le compost est trop dur
- Le compost est trop lent
- Le compost est trop rapide
- Le compost est trop chaud
- Le compost est trop froid

COMMENT COMPOSTER ?

Pour que votre compost fonctionne, il faut traiter les décomposeurs comme nous. C'est-à-dire qu'ils mangent, qu'ils boivent et qu'ils respirent. Voilà les 3 règles à respecter :

MÉLANGER

Il faut apporter de la nourriture équilibrée aux décomposeurs :

- de la matière humide ou verte : les déchets de cuisine.
 - de la matière sèche ou brune : des feuilles mortes, etc.
- Il faut apporter ces 2 matières en quantité à peu près égale et bien les mélanger.

AÉRER

retourner et brasser le compost, régulièrement afin de laisser circuler l'oxygène

HUMIDIFIER

Il faut veiller à ce que le compost reste toujours humide.

CCDSP
Communauté de Communes
Drôme Sud Provence

LE COMPOST

Temps 6 à 18 mois Quantité 200 Litres Très facile Bon marché

INGRÉDIENTS

- Matières humides / vertes (à moitié)
- Matières sèches / brunes (à moitié)
- Décomposeurs

- Eau
- Air

PRÉPARATION

- Choisir l'emplacement du composteur dans son jardin.** Dans un endroit ombragé et facile d'accès.
- Casser un peu la terre si elle est trop dure.** Et installer votre composteur. Une terre molle permettra aux décomposeurs de remonter dans le composteur.
- Commencer sa recette de compost.** Mettre un fond de 5-10 cm de matières sèches. A chaque apport de déchets humides/vertes étalez sur toute la surface du composteur, mélangez et recouvrez de matières sèches.
- Vérifier qu'il y ait assez d'humidité.**
- Brasser au moins une fois par mois pour apporter de l'air.** Au fur et à mesure des apports, brassez que les couches supérieures.
- Au bout de 6 à 18 mois, c'est prêt !** Quand au fond du composteur c'est marron et friable.



C'EST QUOI LE COMPOST ?

LA REPRODUCTION DU CYCLE NATUREL EN ACCÉLÉRÉ

1 Les plantes et les autres être vivants fabriquent des restes (feuilles mortes, bois, écorce, graines, pollens, fumier, cadavres d'insectes, et de vertébrés etc.). Cette couche créée avec tous ces déchets organiques ou biodéchets forment ce qu'on appelle la **LITIÈRE**.

2 Cette litière, c'est de la nourriture pour tous les macro-organismes (vers de terre, cloportes, etc.) et micro organismes (bactéries, champignons, etc.) que l'on appelle les **DÉCOMPOSEURS**.

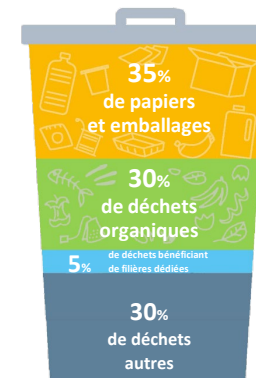
3 A la fin de leur chaîne alimentaire, ils ont décomposé toute la litière en petits fragments non reconnaissables, c'est ce qu'on appelle l'**HUMUS**, la bonne terre noire et riche qui forme la couche supérieure du sol.

COMPOST = HUMUS, BONNE TERRE PRÉSENT NATURELLEMENT DANS LA NATURE



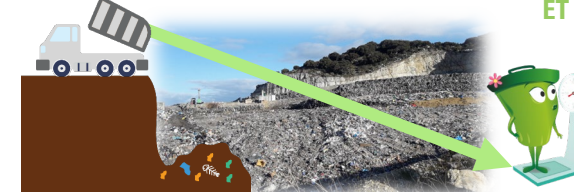
4 C'est dans l'humus que l'on retrouve les restes des repas des derniers décomposeurs, qui l'ont transformé en sels minéraux. Et, ce sont ces **MATIÈRES MINÉRALES** qui servent de nourriture aux plantes.

POURQUOI COMPOSTER ?



LES INTRUS VALORISABLES DANS NOS ORDURES MÉNAGÈRES RÉSIDUELLES
En comptant en plus les papiers souillés (mouchoirs, etc.), c'est **1/3** de notre sac poubelle noir que l'on peut extraire.

RÉDUIRE LE POIDS DES DÉCHETS ENFOUIS ET LA POLLUTION LIÉE À LEUR TRANSPORT



Le centre d'enfouissement de Roussas, où sont enfouis toutes les ordures ménagères de la CCDSP, peut accueillir seulement 100 000 tonnes de déchets par an. Envoyer moins de déchets, c'est retarder la construction d'une nouvelle installation de traitement, et, éviter cette montagne d'ordures cachées...

FERTILISER NOS SOLS AVEC UN ENGRAIS 100% NATUREL

Le compost est riche des nutriments dont les plantes ont besoin au jardin comme à l'intérieur. Faisons l'économie d'engrais chimiques.

FAIRE LE JUSTE RETOUR À LA TERRE

Respectons le cycle naturel, en rendant à la terre une partie de ce que nous avons prélevé pour nous nourrir.

